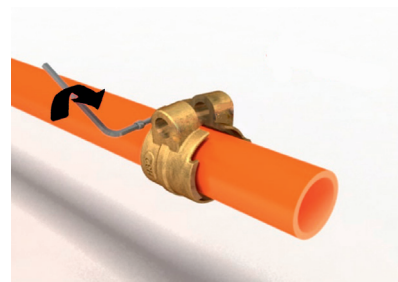


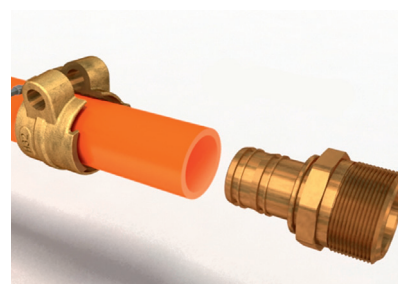
MONTÁŽ MOSAZNÝCH TVAROVEK

Pro montáž tvarovek není nutné žádné speciální nářadí, ale jen imbus a dva stranové klíče. Postup je jednoduchý a je vysvětlen na 4 uvedených obrázcích.

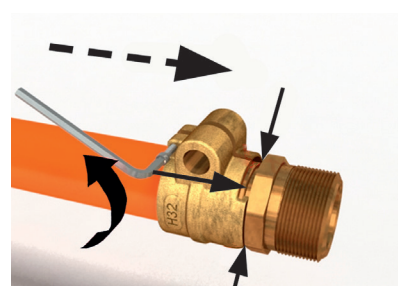
1. Trubku uřízněte kolmo nůžkami nebo vhodným řezákem trubek. Použitím odtlačovacího šroubu a imbusového klíče roztáhněte upínací kroužek a natáhněte jej na trubku.



2. Namažte přípojnu vložku mazivem na bázi neminerálních látek a vsuňte ji do trubky.

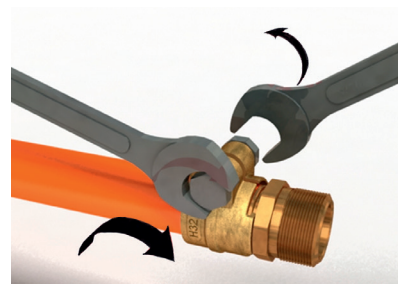


3. Nasuňte na přípojnu vložku upínací kroužek a vyšroubujte odtlačovací šroub.



4. Pomocí stranových klíčů utáhněte šroub, dokud obě poloviny upínacího kroužku nezapadnou do sebe. Při utahování tvarovek s větším průměrem je vhodné přerušit a nechat materiál trubky zrelaxovat.

V závislosti na okolnostech je potřeba u velkých tvarovek udělat před následným dotažením přestávku 30 minut nebo delší. Přestože je utahovací šroub předem ve výrobním závodě namazán, doporučuje se dodatečné mazání, zejména u větších průměrů (nad 63 mm).



Po dokončení musí být systém propláchnut a podroben tlakové zkoušce podle zkušební metody DIN 1988-2.

INSTALACE

K usnadnění propojení potrubních větví k hlavnímu potrubí se doporučuje nadřazené umístění vnitřních médií nesoucích PE-Xa trubek (dle nákresu).

Vždy vezměte v úvahu místní nezámraznou hloubku ke stanovení minimální hloubky uložení potrubí.

Aby se zamezilo poškození vnější HDPE plášťové trubky, umístěte trubky vždy do pískového lože. Zásyp proveďte teprve, až budou trubky kompletně zakryty pískem, respektujte minimální rozměry vrstvy uvedené na výkresu.

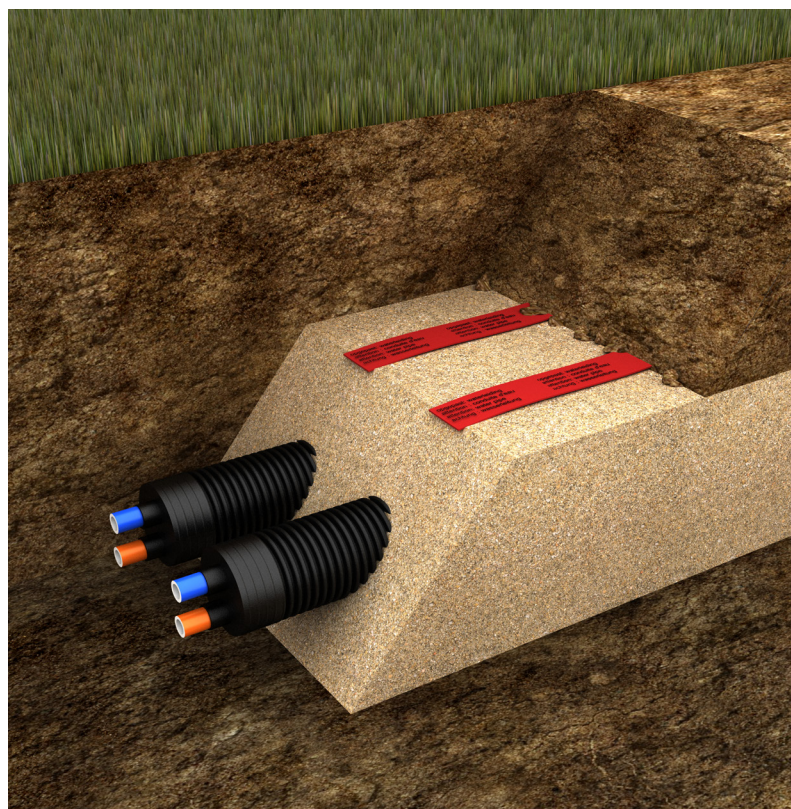
Nad položené potrubí se umísťuje výstražná páska, aby se zamezilo poškození potrubí při zemních pracích v pozdější době.

Aby se zamezilo případnému znečištění během dopravy nebo manipulace, jsou naše předizolované trubky vždy dodávány s uzavřením pomocí plastových záseppek.

Všechny potrubní soustavy určené pro pitnou vodu a další užitkové účely, jako je mytí a sprchování, by měly být řádně propláchnuty před uvedením do provozu podle místně příslušných hygienických předpisů a podle uznávané praxe.

Při nejmodernější instalaci by měly být dodrženy následující pokyny. Nedodržením instalačního návodu vzniká vážná hrozba poškození a automaticky tím propadá záruka.

- Instalace adekvátně zakotvených upínacích bodů na koncích systému (typické u průchodů zdí) je povinná. Slouží k zajištění připojeného potrubí proti potenciálním dilatačním silám systému (teplotní roztažnost/smršťování).
- Všechny podzemní potrubní spoje by měly být provedeny s použitím spojovacích prvků navržených pro tento systém.
- Aby se zamezilo vsakování zemní vody, norma EN 15632-1 a 3 předepisuje použití smršťovacích koncovek k utěsnění neslepených systémových vrstev v podzemních spojkách.
- Před zasypáním se požaduje metodické provedení a zdokumentování standardizované tlakové zkoušky celého systému ke stanovení integrity podzemního potrubí.



TLAKOVÁ ZKOUŠKA PODLE DIN 1988-2

Provedení tlakové zkoušky je povinné před zásypem jakéhokoliv potrubí.

Před zasypáním naplňte potrubí vodou a dejte pozor na zavzdušnění. Tlaková zkouška musí být provedena ve dvou fázích, formou předběžné zkoušky a hlavní zkoušky.

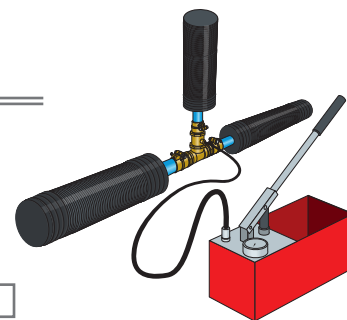
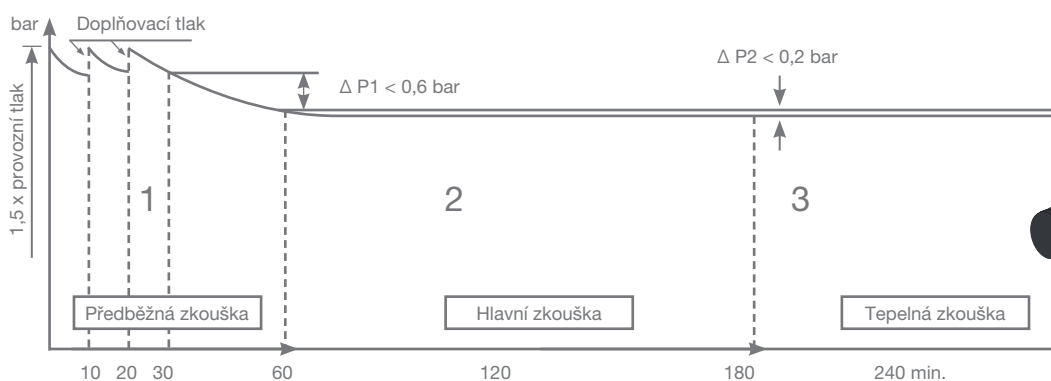
1. Předběžná zkouška

Předběžná zkouška spočívá ve vyvinutí zkušební tlaku ve výši 1,5 násobku maximálního přípustného provozního tlaku. Tento tlak musí být vytvořen dvakrát během 30 minut v 10 minutových intervalech. Po 30 minutách zkoušky nesmí zkušební tlak klesnout o více jak 0,6 bar. K únikům nesmí docházet nikde ve zkoušce podrobované soustavě.

2. Hlavní zkouška

Hlavní zkouška musí být provedena ihned po předběžné zkoušce. Zkouška trvá 2 hodiny. Na konci této fáze nesmí zkušební tlak zaznamenaný po předběžné zkoušce klesnout o více jak 0,2 bar. K únikům nesmí docházet nikde ve zkoušce podrobované soustavě.

Zkouška těsnosti - DIN 1988-2



1 Předběžná zkouška

Bar / psi

- | | | |
|-----|--|--|
| 1.1 | Provozní tlak x 1,5 | |
| 1.2 | Po 10 minutách (obnovit 1.1) | |
| 1.3 | Po 20 minutách (obnovit 1.1) | |
| 1.4 | Po 30 minutách. | |
| 1.5 | Po 60 min. je přípustný pokles tlaku < 0,6 bar | |

2 Hlavní zkouška

Bar / psi

- | | | |
|-------|--|---|
| 2.1.1 | Začátek (hh:mm) | : |
| 2.1.2 | Konec (hh:mm) | : |
| 2.2 | Zkušební tlak | |
| 2.3 | Po 120 minutách. | |
| 2.4 | Komentáře přípustný pokles tlaku < 0,2 bar | |

POZOR: Vždy proveďte tlakovou zkoušku na dokončeném potrubí před zasypáním!

Svědomitě provedení a dokumentace standardizované tlakové zkoušky pro celý potrubní systém je pro záruku předpokladem!

Nedodržením výše uvedených pokynů vzniká vážná hrozba poškození a automaticky tím propadá záruka.